



Bedienungsanleitung

SilverDAT®

Mietwagenspiegel

Preise. Klassen. Nutzungsausfall.



Stand August 2018



Impressum:

Deutsche Automobil Treuhand GmbH

Hellmuth-Hirth-Straße 1

73760 Ostfildern

www.dat.de

Benutzerhandbuch SilverDAT[®] Mietwagenspiegel

Preise. Klassen. Nutzungsausfall.

Ausgabe 08/2018

Erstellung:

Deutsche Automobil Treuhand GmbH

Michael Hofmann

Alle Rechte vorbehalten.

Kein Teil des Werkes darf in irgendeiner Form

(Druck, Fotokopie, Mikrofilm oder einem anderen Verfahren)

ohne schriftliche Genehmigung der DAT reproduziert oder

unter Verwendung elektronischer Systeme verarbeitet werden

Copyright 2018 by Deutsche Automobil Treuhand GmbH



Wichtige Änderungen zum August 2018

- Die Anzahl der Programmmasken wurde von 4 auf 3 Masken reduziert, die Inhalte der bisherigen 3. Maske „Mietbedingungen & CDW“ ist jetzt über den Link „Werte unter besonderen Bedingungen des Mieters“ auf der Maske "Mietangebote" zu finden
- In dem sich unter diesem Link öffnenden Fenster können die Bedingungen die zu einzelnen Miettarifen bestehen ausgewählt werden.
- Die Bedeutung dieser Bedingungen wurde an die bei Vermietern gängigere und verständlichere Wortwahl angepasst:

bisher:

- Vorfinanzierung erfolgt mit Kreditkarte
- Vorreservierung erforderlich
- Mietdauer bekannt
- Mindestalter des Fahrers xx Jahre

neu:

- Tarife ohne Vorfinanzierung durch Mieter sowie ohne Kautions
- Tarife ohne Vorbuchungsfrist
- Tarife mit offenem Mietende
- Tarife ohne Mindestalter

Aufgrund dieser geänderten Formulierung (die eine Negierung der bisherigen Wortwahl bedeutet) musste auch die Default-Einstellung geändert werden, die bisher gesetzten Häkchen die zur Normaltarif ohne irgendwelche bedingungsrelevanten Aufschläge führten, sind nun bei der neuen Formulierung nicht mehr gesetzt. Das bedeutet, dass beim Zutreffen einer der Bedingungen das Häkchen gesetzt werden muss.

- Bei der Darstellung der Mietangebote auf der Maske „Mietangebote“ kann nun per Radio-Button ausgewählt werden, ob über „Detaillierte Kostenrechnung auf Basis spezifischer Preislisten“ Optionen ausgewählt werden können und sich damit die Angebote auf die dafür in Frage kommenden Tarife reduzieren oder ob „Darstellung der Einzelbeträge ohne Summenbildung“ eine reine Darstellung der Preise ohne Auswahlmöglichkeit und ohne Summenbildung stattfindet.
- Die Darstellung des durchschnittlich enthaltenen Selbstbehalts ist wegen Entfall der Maske „Mietbedingungen & CDW“ auf die Maske „Mietangebote“ verlegt.



SilverDAT Mietwagenspiegel und SilverDAT Nutzungsausfallentschädigung	5
A. Erläuterungen zum SilverDAT-Mietwagenspiegel	5
B. Erläuterungen zur SilverDAT Nutzungsausfallentschädigung	9
C. Nutzungsausfallentschädigung für Motorräder	11
1. Bedienung der Anwendung	12
1.1 Fahrzeugauswahl	12
1.1.1 VIN-Abfrage	12
1.1.2 KBA-Hersteller-/Typschlüsselnummer	12
1.1.3 DAT Europa-Code	12
1.1.4 Fahrzeugsuchbaum	13
1.1.5 Erstzulassung	13
1.1.6 Maskenwechsel	13
1.1.7 Direkteingabe der Mietwagenklasse.	13
1.2 Geo-Daten und Nutzungsausfallentschädigung	14
1.2.1 Aktenzeichen und Schadenummer	14
1.2.2 Wahl der Mietwagenklasse	15
1.2.3 Wahl des Miet-Zeitraums	15
1.2.4 Mietdauer unbekannt	15
1.2.5 Eingabe des Standorts per PLZ	15
1.2.6 Nutzungsausfallklasse	16
1.3 Mietangebote	17
1.3.1 Auswahl Netto- oder Brutto-Preise	18
1.3.2 Darstellung der Ergebnisse	18
1.3.3 Optionen mit Einmalkosten	18
1.3.4 Optionen mit tägliche Kosten	18
1.3.5 Mietangebote ohne Optionen	18
1.3.6 DAT Preis XXX mit Optionen	19
1.3.7 DAT Normaltarif XXX für konkrete Mietdauer	21
1.3.8 Durchschnittlich enthaltene Selbstbeteiligung in den Tarifen	21
1.4 Werte unter besonderen Bedingungen des Mieters	22
1.5 Darstellung der Kosten	24
1.6 Ausdruck der Angebotssituation	24
2. Hinweise zum Support	25



SilverDAT Mietwagenspiegel und SilverDAT Nutzungsausfallentschädigung

Die DAT betreibt seit dem Jahr 1931 intensive Marktforschung im Gebrauchtfahrzeugmarkt und dokumentiert die technischen Fahrzeugdaten aller Fabrikate. Somit können Informationen über nahezu den gesamten Lebenszyklus von Kraftfahrzeugen systematisch aufbereitet zur Verfügung gestellt werden. Das Knowhow wird in Systemen zur Erstellung von Gebrauchtfahrzeugbewertungen, Reparaturkostenkalkulationen und Restwertprognosen gebündelt.

Um die bestehenden Systeme hinsichtlich der Nutzung im Schadensfall zu komplettieren, hat es noch an der Kostenbetrachtung von Mietfahrzeugen und der Berechnung der Nutzungsausfallentschädigung gefehlt. Diese Lücken im DAT Portfolio haben wir nun geschlossen.

A. Erläuterungen zum SilverDAT-Mietwagenspiegel

Die Anwendung gibt dem Benutzer einen Überblick über die bundesweiten Mietwagenpreise gegliedert nach den 11 DAT-Mietwagenklassen.

Anwendungsfall für den SilverDAT Mietwagenspiegel ist die Einholung einer Preisauskunft bei der Suche nach einem Mietwagen einer definierten Mietwagenklasse und Region.

Dieser kann genutzt werden bei der Suche nach einem Ersatzfahrzeug infolge eines Unfallschadens, bei der Suche nach einem Werkstattersatzfahrzeug oder für einen allgemeinen Überblick für Verbraucher über die Kostensituation von Mietfahrzeugen sowie deren Optionen in definierten Regionen.

Mietwagenklassen und Mietwagenpreise liegen im System für PKW und Transporter vor.

Mietwagenklassen

Der erste erforderliche Schritt zu diesem Produkt war die Notwendigkeit, sämtliche Fahrzeuge im DAT-Fahrzeugbestand in 11 verschiedene Mietwagenklassen einzustufen. Die Mietwagenklassen wurden dabei definiert durch Fahrzeugkosten und Motorisierung.

Die Mietwagenklassen gehen bei PKW von 1 - 11, bei Transportern von 21 - 31, wobei in der Praxis bei Transportern aufgrund der Preisstrukturen die Klassen 24 - 31 Verwendung finden.

Für jedes Modelljahr, beginnend mit dem Jahr 2003, werden die Klassen anhand der aktuellen Fahrzeugangebote, Preise und Ausstattungskriterien ergänzt, überarbeitet und ggf. angepasst.

Durch die modelljahrbezogene Datenerhebung können die Kosten und Angebotssituationen auch rückblickend ab dem Jahr 2013 ermittelt werden.

Regionale Suche anhand von Geodaten

Bei der Suche nach einem geeigneten Anbieter nutzen wir die Suche anhand von Geodaten. Nachdem die gesuchte Mietwagenklasse bekannt ist, gibt der Anwender die 5-stellige PLZ seines Suchstandorts ein. Anhand dieser PLZ werden die in Frage kommenden Vermieter unter Berücksichtigung der verfügbaren Mietwagenklassen in einem vorzugebenden Umkreis um den Standort gesucht. Gleichzeitig wird innerhalb aller Standorte nach allen angebotenen Tarifen gesucht, weshalb es durchaus möglich ist, dass mehr Angebote als Standorte gefunden werden.

Die Suche startet dabei nach einem maximalen Radius von 50 km. Die Trefferzahl lässt sich durch Einschränkung des Suchradius anpassen.

Die regionale Situation ist zudem auf einem Kartenausschnitt dargestellt.



Mietwagenpreise

Die Mietwagenpreise werden anhand der nach Preisauszeichnungsverordnung vorliegenden Preislisten der Autovermieter erhoben. Sonderangebote, Tagespreise, Aktionen und Internetangebote sind dabei bewusst nicht berücksichtigt, da diese keine zu jedem Zeitpunkt verlässliche und wiederkehrende Angebotssituation darstellen.

Desgleichen sind die immer gebräuchlicher werdenden EDV-Systeme zur flexiblen Preisgestaltung nicht berücksichtigt, da diese den jeweiligen Anmietfall (Tageszeit, Verfügbarkeit, Auslastung) nicht berücksichtigen können.

Um ein möglichst umfangreiches und repräsentatives Bild zu erhalten, sind sämtliche Mietwagenfirmen, vom Kleinunternehmer bis zu überregional tätigen Unternehmen unabhängig voneinander berücksichtigt.

Mit den Vermietern wurden entsprechende Vereinbarungen über die Bereitstellung der Daten geschlossen, welche die Bereitstellung und Nutzung derselben durch die DAT regeln. Um die Aktualität und Updatelieferungen sicherzustellen, schreibt die DAT alle verbundenen Vermieter 2 Mal im Jahr an und erinnert diese an die Aktualisierung der Preislisten und Filialadressen.

Für die Preiserhebung gibt es dabei keinen festen Stichtag, es werden die einzelnen Preislisten eines Vermieters kontinuierlich ab deren Gültigkeit erfasst, ebenso wie die Vermietstandorte. Dadurch ist es möglich, anhand der Eingabe des Mietzeitraums, die zurückliegende Preis- und Anbietersituation darstellen zu können. Die Preiserhebung der DAT begann im Jahr 2013, so dass derzeit bis zu 5 Jahre zurück Informationen zur Verfügung stehen.

Durch die monatliche Datenaktualisierung der DAT ist dadurch eine größtmögliche Aktualität der Daten gewährleistet.

Voraussetzungen für den Zugang zu den Angeboten

Bei der Darstellung der Preise unterscheiden wir nach reinen Miettarifen, dem darin enthaltenen Versicherungsschutz, sowie nach optionalen Zusatzleistungen.

Da Mietangebote und Miettarife teilweise an Voraussetzungen gebunden sind, haben wir diese ebenfalls dargestellt. In der Regel sind die folgenden 4 Voraussetzungen:

- 1) Einsatz einer Kreditkarte zur Begleichung der Mietwagenrechnung oder als Kautionsmittel. Dabei ist der Einsatz der Kreditkarte auch als Sicherheit oder Bürgschaft für das Fahrzeug zu sehen wenn diese vom Vermieter verlangt wird. Die Kreditkarte ist hier als Synonym für das Zahlungsmittel verwendet. Im Einzelfall können auch andere Zahlungsmittel wie EC-Karte bis hin zu Bargeld akzeptiert werden. Auch sind bei hochwertigen Fahrzeugen (ab MWK 9) häufig 2 unterschiedliche Kreditkarten erforderlich. Diese Details sind allerdings im Rahmen dieser Preiserhebung nicht abzubilden und müssen im konkreten Anmietfall den AGBs der jeweiligen Vermieter entnommen werden.
- 2) Die erforderliche Vorreservierung eines Fahrzeugs erleichtert es dem Vermieter ein Fahrzeug einzuplanen und bereitzustellen, daher wird dies ggf. auf der Kostenseite berücksichtigt.
- 3) Ebenso erleichtert es dem Vermieter seine Arbeit wenn ihm die Mietdauer bekannt ist und der die weitere Fahrzeugnutzung planen kann.
- 4) Das erforderliche Mindestalter des Fahrers erlaubt es bestimmte Angebote aus der Suche auszuschließen.



Aufgrund der Vielzahl an unterschiedlichen Miettarifen, Mietbedingungen und AGBs ist in dieser Erhebung nicht jedes Detail abzubilden. Im Einzelfall sind im Detail die jeweiligen AGBs des jeweiligen Vermieters zu beachten.

Versicherung Vollkasko und Selbstbehalt

Da eine Vollkaskoversicherung des Mietwagens ein Muß ist, haben wir, um die Miettarife vergleichbar zu machen, die Versicherungsleistungen in die Betrachtung mit einbezogen. In den Fällen in denen der Miettarif keinen Versicherungsschutz enthält, wurde eine vom Vermieter optional angebotene Versicherungsleistung mit hinzugerechnet, so dass ein Vollkaskoschutz mit einer Selbstbeteiligung von max. 1500,- € vorliegt. Der Durchschnittswert des in den ermittelten Angeboten enthaltenen Selbstbehalts ist im Ergebnis **1.3.7.** angegeben.

Optionale Leistungen

Letztendlich ist es dann noch möglich, optionale Leistungen aus den ermittelten Angeboten zu wählen. Diese Leistungen umfassen:

- Reduzierung des SB der Vollkaskoversicherung über den im Miettarif enthaltenen Umfang hinaus
- Zusätzliche Ausstattungen der Fahrzeuge (zusätzlichen Fahrer, Zustellen/Abholen des Fahrzeugs, Navigationsgerät, Anhängerkupplung, Automatikgetriebe usw.)

Diese optionalen Kosten sind den gewählten Angeboten entnommen und entsprechen damit auch den regionalen Bedingungen.

Darstellung der Preise

Bei der Darstellung der Preise gibt es 2 Möglichkeiten:

1. Die Preise können als Summe aus Miettarif und optionalen Leistungen als Summe dargestellt werden. Dabei werden nur die Tarife verwendet, die auch die gewählten Leistungen beinhalten. Da nicht zu jedem Tarif jede Option verfügbar ist muss diese Einschränkung erfolgen, sonst wären die Summen nicht korrekt.
Im sogenannten DAT-Preis "XYZ" haben wir die Miettarife und die gewählten Optionen addiert um einen Gesamtbetrag darzustellen. Dabei handelt es sich nun um tatsächliche Kombinationen von Tagestartifen und Optionen. Um Verwechslungen zu vermeiden steht XYZ für den Betrag des Selbstbehalts bei der Kaskoversicherung, da dieser neben dem Miettarif den größten Kostenfaktor ausmacht.
2. Die Preise werden 1:1 so dargestellt wie sie in den in Frage kommenden Preislisten vorliegen. Es erfolgt keine Summenbildung und keine Berücksichtigung der jeweiligen Verfügbarkeit in den spezifischen Tarifen. Der Anwender muss sich selbst ein Bild von der Preissituation verschaffen.

Die Preise werden in der gängigen Form als Minimum, Maximum und Mittelwert dargestellt. Überdies können bei Bedarf auch die statistischen Größen Modus, Median und Standardabweichung angezeigt werden.



Kosten für die optionale SB-Reduzierung

Da in den Tagesstarifen teilweise unterschiedliche Versicherungsleistungen und Selbstbehalte eingeschlossen sind, müssen die optional angebotenen SB-Reduzierungen vor diesem Hintergrund gesehen werden. Ein Tagesstarif der bereits eine geringe SB enthält, bedarf auch nur einer geringen Zuzahlung um diesen weiter zu reduzieren. Dies kann im Einzelfall dazu führen dass die Kosten für solch eine SB-Reduzierung sehr gering sind und daher unplausibel erscheinen. Dies ist aber auch der Grund dafür, dass wir, wenn die Möglichkeit 1 bei der Darstellung der Preise gewählt wurde, bei der Auswahl solch einer Option die Darstellung auf diesen dazu gehörenden Tagesstarif reduzieren.

Es kann beispielsweise ein Fall auftreten, in dem die SB-Reduzierung auf 0,- € für lediglich 6,- €/Tag angeboten wird. Dies beruht einfach darauf, dass bereits ein geringer SB von 300,- € im Tagesstarif bereits enthalten ist.



B. Erläuterungen zur SilverDAT Nutzungsausfallentschädigung

Vergleichbar zu den Mietwagenkosten ist die Nutzungsausfallentschädigung (NAE) ein wesentliches Element bei der Schadenregulierung. Um auch hier die bei der DAT bisher bestehende Lücke zu schließen, haben wir uns mit der Berechnungsmethodik des Nutzungsausfalls beschäftigt. Wir haben für alle Fahrzeuge in unserem Datenbestand beginnend mit dem Baujahr 1998 die Vorhalte- und Nutzungsausfallkosten berechnet. Ältere Fahrzeuge vor 1998 sind nicht berücksichtigt und liefern kein Ergebnis.

Derzeit können wir die Vorhaltekosten und Nutzungsausfallentschädigung für PKW anbieten, Transporter sind in Vorbereitung und werden folgen.

Dabei war der erste Schritt die Berechnung der Vorhaltekosten der Fahrzeuge. Die NAE die sich zum Zeitpunkt der Einführung der NAE an der Höhe der Mietwagenkosten orientiert hat, hat sich in der Praxis der letzten Jahre an den Vorhaltekosten bemessen. Das Verhältnis zwischen NAE und Vorhaltekosten hat sich mit einem Faktor 3,5 etabliert. Die gängigen Nutzungsausfallklassen ergeben sich wiederum aus den Vorhaltekosten.

Wie sind Vorhaltekosten eines Fahrzeugs definiert:

Mit Vorhaltekosten bezeichnet man im Schadensersatzrecht die Kosten, die dadurch entstehen dass ein Geschädigter für den Fall eines Schadens ein Ersatzfahrzeug bereit hält. Dies sind die Grundkosten, die der Halter aufwenden muss, um das Fahrzeug zu nutzen (Steuer, Versicherung, Betriebskosten, Abschreibung). Also alle Kosten eines Fahrzeugs außer den laufleistungsabhängigen Kosten.

Die Berechnung der Vorhaltekosten

Ausgehend vom Brutto-Listenpreis werden je nach Fahrzeugmodell Sonderausstattungen prozentual hinzugerechnet. Davon geht dann ein wiederum modellabhängiger Nachlass oder Rabatt ab, der vom Handel gewährt wird. Um den Anschaffungswert des Fahrzeugs zu bestimmen müssen nur noch Überführungs- und Zulassungskosten hinzuaddiert werden.

Abschreibung der Anschaffungskosten: Die Abschreibung ermitteln wir nach DAT eigenen Erhebungen die nach einer bestimmten Nutzungszeit einen Restwert des Fahrzeugs ergeben. Die Restwerte wie die Nutzungsdauer sind ebenfalls modellspezifisch, als durchschnittlicher Anhaltswert kann nach 12,3 Jahren von einem Restwert von 8 % ausgegangen werden.

Jährliche Fahrzeugkosten: neben der Abschreibung fallen jedes Jahr folgende Kosten für das Fahrzeug an

- **Wartung und Service** in Höhe von derzeit 2,5 % des Anschaffungswerts
- **Versicherung und Kfz-Steuer** die anhand der Versicherungseinstufung in der Haftpflicht und Vollkaskoversicherung bestimmt werden. Hinsichtlich des Versicherungsrabatts und der Regionaleinstufung orientieren wir uns an den freundlicherweise vom ADAC zur Verfügung gestellten Durchschnittswerte (Haftpflicht: R06 Vollkasko R04 bei 500,- € SB jeweils bei 50 % Schadensfreiheitsrabatt). Die Kfz Steuer wird anhand des CO₂ Ausstoßes und der für das Fahrzeug relevanten Steuereinstufung ermittelt.
- **Garagenmiete:** eine bundesweit durchschnittliche Jahresmiete von derzeit 620,- € ist hier angesetzt
- **Verzinsung:** würde kein Fahrzeug angeschafft, so ließe sich der Anschaffungswert mit entsprechender Verzinsung anlegen. Der Zinssatz ist für das Jahr 2017 mit 0,5 % angesetzt.



Diese Kosten addiert und zu den jährlichen Abschreibungskosten hinzugerechnet, ergeben die jährlichen Vorhaltekosten. Durch 365 Tage dividiert, ergibt entsprechend die täglichen Vorhaltekosten die das System im Ergebnis ausgibt.

Berücksichtigung des Fahrzeugalters

Gängige Praxis ist es, das Fahrzeugalter dahingehend zu berücksichtigen, dass ab einem Alter von 5 Jahren eine Gruppe niedriger eingestuft wird. Ab 10 Jahren wird die Einstufung 2 Klassen niedriger vorgenommen. Niedrigste Klasse ist aber die Klasse A.

Nutzungsausfallklassen

Die Nutzungsausfallentschädigung wird in den gängigen Klassen dargestellt:

Klassen	A	B	C	D	E	F	G	H	J	K	L
Nutzungsausfall- entschädigung	23,00 €	29,00 €	35,00 €	38,00 €	43,00 €	50,00 €	59,00 €	65,00 €	79,00 €	119,00 €	175,00 €

Unser Besonderer Dank gilt der Arbeitsgruppe DAT Nutzungsausfallentschädigung deren tatkräftiger Mitarbeit dieses Produkt zu verdanken ist. Die Arbeitsgruppe besteht aus Vertretern der an der Nutzung der NAE beteiligten Institutionen:

- einem Vertreter des GDV, der Versicherungswirtschaft: Herrn Hingkeldey
- Vertretern der Verbraucher: ADAC - Herrn Kärger, AvD - Herrn Schlesinger, ACE - Herrn Schleichert
- Vertretern der Sachverständigen: Herrn Brockmann, Herrn Burger
- Vertretern der Rechtsanwaltschaft: Herrn Dr. Almeroth, BVSK - Herrn Fuchs

Die Methode der Berechnung und die einzelnen Faktoren wurden in Übereinstimmung für korrekt erklärt und akzeptiert.



C. Nutzungsausfallentschädigung für Motorräder

Die Nutzungsausfallentschädigung beschränkt sich auf Fahrzeuge, auf die der Geschädigte typischerweise fortlaufend angewiesen ist.

Reine Freizeitfahrzeuge (Quads, Oldtimer, Wohnmobile) sind von Ausfallentschädigung ausgeschlossen. Eine Ausnahme besteht nur, wenn im Zeitraum des Nutzungsausfalles, eine Reise mit dem Wohnmobil geplant war.

Was bedeutet dies?

Wird ein Motorrad ständig genutzt, beispielsweise zu Fahrten zur Arbeit, so kann er für das Motorrad Nutzungsausfallentschädigung beanspruchen. Hat der Geschädigte zusätzlich einen PKW oder nutzt er das Motorrad nur in seiner Freizeit, so wird der Anspruch auf Nutzungsausfallentschädigung abgelehnt.

Die Werte aus folgender Tabelle können als Richtwerte für Motorräder verwendet werden:

Fahrzeug	Gruppe	NAE
für Mofa / Moped / Mokick / Roller bis 50 ccm Hubraum	A	10,00 €
für Leichtkrafträder und Roller bis 80 ccm Hubraum	B	15,00 €
für Roller und Motorräder bis 7 kW,	C	19,00 €
für Roller und Motorräder bis 13 kW,	D	23,00 €
für Roller und Motorräder bis 20 kW	E	28,00 €
für Motorräder bis 37 kW	F	35,00 €
für Motorräder bis 57 kW	G	45,00 €
für Motorräder bis 72 kW	H	56,00 €
für Motorräder über 72 kW oder über 1200 ccm Hubraum	J	76,00 €



1. Bedienung der Anwendung

1.1 Fahrzeugauswahl

Sprache | Hilfe | Abmelden

DAT GROUP

Mietwagenspiegel | Modellauswahl | Fahrzeugklassen und Standortsuche | Mietangebote

Fahrzeugdaten

Land: Deutschland

1.1.1 VIN: 01 060 108 002 0002 DE004 5340

1.1.3 DAT Europa-Code® / Marktindex / Bauzeit: 0588/AJW

1.1.5 Erstzulassung: 01.06.2014

KBA: 5340

Bauzeit: 5340

Suchbaum

1.1.4

Klassisch | Interaktiv

Fahrzeugart: Pkw, SUV, Kleintransporter

Hersteller: Audi

Haupttyp: S4 Avant (8K5) (03.2009->)

Untertyp: 3.0 TFSI quattro

Getriebe: Getriebe 6-Gang

Marktindex: DE - Kb5 3.0 TFSI quattro EU6, Avant (Euro 6), 2014 - 2015

Grundlage des Programmeinstiegs ist das geschädigte Fahrzeug im Fall eines Unfalls oder das als Mietfahrzeug gesuchte Fahrzeug. Zur Auswahl und Bestimmung des Fahrzeugs stehen mehrere Möglichkeiten zur Verfügung.

1.1.1 VIN-Abfrage

Für den Fall, dass ein definiertes Fahrzeug Grundlage für die Suche ist, kann dieses anhand der VIN-Abfrage exakt identifiziert werden und dessen Mietwagenklasse ermittelt werden. Nach Eingabe der 17-stelligen VIN-Nummer wird durch Drücken des Lupen-Buttons die VIN-Abfrage ausgeführt.

Bitte beachten Sie: die VIN-Abfrage ist kostenpflichtig, Sie müssen für diesen Dienst freigeschaltet sein.

1.1.2 KBA-Hersteller-/Typschlüsselnummer

Durch Eingabe der im Fahrzeugschein oder Zulassungsdocument Teil 1 vorhandenen KBA-Schlüsselnummern kann eine Fahrzeugbestimmung erfolgen, die je nach Modell noch verfeinert werden muss. Die Herstellerschlüsselnummer wird mit 4 Stellen, die Typschlüsselnummer anhand der ersten 3 Stellen eingegeben. Durch eine eventuell darüber hinausgehende Fahrzeugidentifikation wird der Benutzer vom Programm geführt.

1.1.3 DAT Europa-Code

Für den Fall, dass der DAT Europa-Code des Fahrzeugs bekannt ist, kann dieser zur Fahrzeugbestimmung genutzt werden.

1.1.4 Fahrzeugsuchbaum

Das Fahrzeug kann selbstverständlich auch über den sogenannten Suchbaum, ausgehend von der DAT-Fahrzeugart über Hersteller, Haupttyp, Untertyp bis hin zum Marktindex gewählt werden. Der Benutzer wird dabei bis zur eindeutigen Fahrzeugbestimmung durch den Suchbaum geführt und dabei alle erforderlichen Angaben ermittelt. Der Fahrzeugsuchbaum steht in der klassischen wie auch der interaktiven Variante zur Verfügung.

1.1.5 Erstzulassung

Das Datum der Erstzulassung ist ein Pflichtfeld und muss zur korrekten Bestimmung der Mietwagenklasse eingegeben werden. Überdies wird die Erstzulassung zur Ermittlung der Nutzungsausfallentschädigung benötigt.

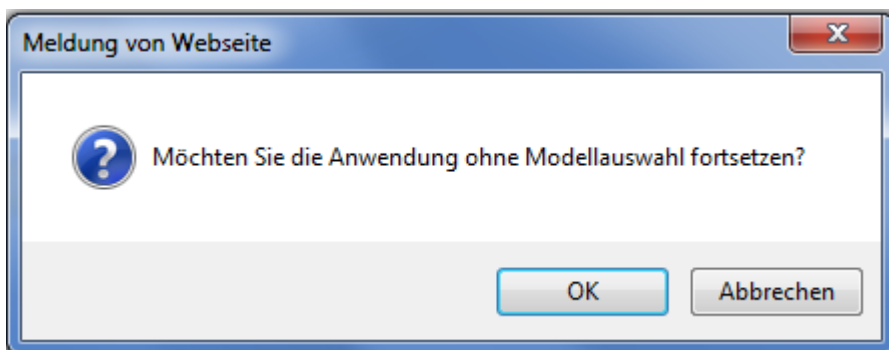
Das Erstzulassungsdatum kann auch als Filter für die Fahrzeugauswahl verwendet werden, die angebotenen Fahrzeuge werden dann auf diesen Zeitraum eingeschränkt.

1.1.6 Maskenwechsel

Der Maskenwechsel erfolgt durch die rechts oben angebrachten Pfeile 1.1.6.

1.1.7 Direkteingabe der Mietwagenklasse.

Ist eine Fahrzeugauswahl nicht gewünscht, weil die Mietwagenklasse der Fahrzeugs bekannt ist, so kann diese Seite nach einer Sicherheitsabfrage (siehe unten) mit dem "Weiter"-Pfeil 1.1.6. übersprungen werden. Auf der 2. Maske kann dann direkt die Mietwagenklasse, die PLZ und der Mietzeitraum erfasst werden.



Bitte beachten Sie, daß dabei keine Bestimmung der Nutzungsausfallentschädigung möglich ist, diese Felder bleiben leer. Die Nutzungsausfallentschädigung setzt zwingend eine exakte Fahrzeugauswahl voraus.

1.2 Geo-Daten und Nutzungsausfallentschädigung

[Sprache](#) | [Hilfe](#) | [Abmelden](#)

DAT GROUP

▼ Mietwagenpreise
□ Modellauswahl
□ Fahrzeugklassen und Standortsuche
□ Mietangebote
< >

Audi S4 Avant 3.0 TFSI quattro 245 kW / 333 PS

Aktenzeichen <input type="text"/> 1.2.1.	Schadennummer <input type="text"/>
Beginn der Vermietung / des Nutzungsausfalls <input type="text" value="03.02.2017"/> 1.2.3.	Ende der Mietdauer <input type="text" value="28.02.2017"/> <input type="checkbox"/> 1.2.4.

^ Nutzungsausfallklasse 1.2.6.

Vorhaltekosten/Tag 26,86 EUR	Nutzungsausfall ohne Berücksichtigung des Fahrzeugalters
Nutzungsausfallklasse J	Nutzungsausfallklasse J
Nutzungsausfall/Tag 79,00 EUR	

^ Mietwagen Klasse

Mietwagen Klasse gewähltes Fahrzeug 10	
Mietwagen Klasse Mietfahrzeug <input type="text" value="8"/> 1.2.2.	

^ Standortsuche

Postleitzahl * 1.2.5.

Suchergebnisse Nähe

Radien	Anzahl Standorte
<input checked="" type="radio"/> 5 km	18
<input type="radio"/> 10 km	52
<input type="radio"/> 15 km	99
<input type="radio"/> 20 km	134

Suchergebnisse Region

Radien	Anzahl Standorte
<input type="radio"/> 30 km	239
<input type="radio"/> 40 km	300
<input type="radio"/> 50 km	367

Ist das Fahrzeug gewählt, so erfolgt der Sprung in die nächste Maske, der Standortauswahl.

In dieser Maske ist das zuvor gewählte Fahrzeug nochmals beschrieben und die Mietwagenklasse, in die dieses Fahrzeug eingestuft ist, ausgewiesen. Im Beispiel die Klasse 10.

1.2.1 Aktenzeichen und Schadennummer

Sind zwei manuell zu bestückende Felder für die Zuordnung zu einer Akte.

Deutsche Automobil Treuhand GmbH[®]

2017

Seite 14 von 25



1.2.2 Wahl der Mietwagenklasse


Die Mietwagenklasse des gesuchten Mietfahrzeugs ist standardmäßig in derselben Klasse gewählt wie das ermittelte Fahrzeug. Eine eventuelle Umstufung obliegt dem Anwender.

Die Mietwagenklasse kann manuell jederzeit zwischen 1 - 11 geändert werden.

Im Beispiel ist die Mietwagenklasse 8 gewählt.

1.2.3 Wahl des Miet-Zeitraums

Das Datum der Anmietung "Beginn der Vermietung/des Nutzungsausfalls" - "Ende der Mietdauer" ist standardmäßig mit dem Tagesdatum belegt. Ebenfalls ist das Feld „Mietdauer unbekannt“ voreingestellt markiert.

Ist der konkrete Anmietzeitraum bekannt, kann dieser hier per Anfangs- und Enddatum erfasst werden. Zum Start der Berechnung muss der Wiederholen-Button  gedrückt werden. Die Markierung „Mietdauer unbekannt“ wird dabei automatisch entfernt.

Die Tage des „Beginn der Vermietung“ und „Ende der Mietdauer“ sind in der Kostenbetrachtung jeweils als voller Tag berücksichtigt.

Das System greift dabei auf die zum Mietzeitraum gültigen Preislisten und Filialadressen zu. So kann über die Wahl des Datums ein in der Vergangenheit liegender Fall korrekt abgebildet werden. Im DAT-System sind Preise beginnend mit dem Jahr 2012 vorhanden.


Die Erfassung des Mietzeitraums hat auch zur Folge, dass die für diesen Zeitraum anfallenden Kosten im Endergebnis konkret berechnet werden und nicht nur die Standard-Betrachtungszeiträume.

Neue Preise und die jeweiligen Filialbetriebe werden permanent eingearbeitet und über ein Gültigkeitsdatum abgegrenzt. Bereits erfasste Preise wie auch Filialstandorte bleiben erhalten. Dies erlaubt es, Preise und Verfügbarkeiten auch für die Vergangenheit zu ermitteln.

1.2.4 Mietdauer unbekannt

Dient der Dokumentation dass zum Zeitpunkt der Auswahl die exakte Mietdauer noch nicht bekannt war. Dieser Hinweis erscheint dann explizit auch im Ausdruck.

1.2.5 Eingabe des Standorts per PLZ

Es wird hier die 5-stellige PLZ des Standorts eingegeben von dem aus die Mietwagensuche erfolgt. Das System sucht dann nach Klick auf die Lupe  sämtliche Vermietstandorte im Umkreis von bis zu 50 Kilometer. Die Ergebnisse werden unterhalb dargestellt und können hinsichtlich des Suchradius jederzeit eingeschränkt werden. Damit kann die Suche an die regionalen Angebotsituationen angepasst werden.

Die Zahl der genannten Standorte entspricht den gefundenen Vermietstandorten, die auch auf dem Kartenausschnitt dargestellt werden.

Wichtig ist dabei zu berücksichtigen: die Zahl der Standorte richtet sich nach den Filialen sowie den dort angebotenen Mietwagenklassen. Vermietstandorte in denen die gesuchte Mietwagenklasse nicht angeboten wird, erscheinen nicht in der Trefferliste.

Nachdem der gewünschte Radius der Suche gewählt ist, wird mit dem Vorwärts-Pfeil zur nächsten Maske gewechselt.



1.2.6 Nutzungsausfallklasse

Nachdem das Fahrzeug auf der vorhergehenden Maske detailliert beschrieben und gewählt wurde, ist auch dessen Nutzungsausfallklasse bestimmt. Die Nutzungsausfallklasse definiert die ausgewiesenen Nutzungsausfallkosten und Vorhaltekosten je Tag.

Entsprechend der gängigen Praxis wird die Nutzungsausfallklasse für ein Fahrzeug älter als 5 Jahre um eine Klasse, älter als 10 Jahre um 2 Klassen reduziert. Um das Alter zu ermitteln, wird das Datum der Erstzulassung verwendet.

Beispiel: ein Fahrzeug mit einem Alter über 5 Jahren wird von ursprünglich Klasse J auf H zurückgestuft und entsprechend die Nutzungsausfallentschädigung der Klasse H gesetzt.

Aktenzeichen	<input type="text"/>	Schadensnummer	<input type="text"/>
^ Nutzungsausfallklasse			
Vorhaltekosten/Tag	24,75 EUR	Nutzungsausfall ohne Berücksichtigung des Fahrzeugalters	
Nutzungsausfallklasse	H	Nutzungsausfallklasse	J
Nutzungsausfall/Tag	65,00 EUR		

Bei der Bestimmung der Nutzungsausfallklasse ist das Schadensdatum relevant, da mit den Parametern des Jahres in dem der Schaden erfolgt gerechnet wird. Hierzu verwenden wir das Datum "Beginn der Vermietung/des Nutzungsausfalls" **1.2.3.** da dieses auch dem Beginn des Nutzungsausfalls entspricht.

Nutzungsausfalldaten können für Fahrzeuge ab dem EZ-Jahr 1998 abgerufen werden.



1.3 Mietangebote

Sprache | Hilfe | Abmelden



▼ Mietwagenspiegel

□ Modellauswahl □ Fahrzeugklassen und Standortsuche □ Mietangebote



Audi S4 Avant 3.0 TFSI quattro 245 kW / 333 PS

Drucken

Preis

1.3.1

Netto

Brutto

1.6.1

Werte unter besonderen Bedingungen des Mieters 1.4.1

1.3.2

Detaillierte Kostenrechnung auf Basis spezifischer Preislisten

Darstellung der Einzelbeträge ohne Summenbildung

Mietoptionen

	Einmalige Optionen 1.3.3	Anzahl der Mietangebote	Min (EUR)	Max (EUR)	Durchschnitt (EUR)
<input type="checkbox"/>	Zustellung / Abholung Mietfahrzeug innerorts pauschal	8	23,00	32,00	26,67
<input type="checkbox"/>	Zustellung / Abholung Mietfahrzeug außerorts pauschal	7	23,00	42,00	32,50
<input type="checkbox"/>	Gebühr Notdienst / außerhalb Öffnungszeiten	13	46,41	60,00	56,11

	Optionen mit täglichen Kosten 1.3.4	Anzahl der Mietangebote	Min (EUR)	Max (EUR)	Durchschnitt (EUR)
<input type="checkbox"/>	SB-Reduzierung auf 0 €	1	29,00	29,00	29,00
<input type="checkbox"/>	SB-Reduzierung auf 150 €	12	24,00	29,00	26,41
<input type="checkbox"/>	SB-Reduzierung auf 650 €	1	19,00	19,00	19,00
<input type="checkbox"/>	Gebühr zusätzliche Fahrer	13	8,93	12,00	10,98
<input type="checkbox"/>	Fahrer unter 21 Jahren	1	11,90	11,90	11,90
<input type="checkbox"/>	Winterreifengebühr	12	8,93	15,01	11,31
<input type="checkbox"/>	Navigationsgerät	12	8,93	10,00	9,64
<input type="checkbox"/>	Anhängerkupplung	7	10,00	10,00	10,00
<input type="checkbox"/>	Dachgepäckträger	6	10,00	10,00	10,00
<input type="checkbox"/>	Fahrschulaurüstung	5	19,04	19,04	19,04

Die Gesamtkosten für Miete Angeboten

Mietangebote ohne Optionen 1.3.5	Anzahl der Mietangebote	Min (EUR)	Max (EUR)	Durchschnitt (EUR)
1 Tag	18	129,35	179,00	157,37
3 Tage	18	379,66	514,00	444,05
1 Woche	18	458,99	1.070,07	872,23

DAT Preis mit Optionen 1.3.6	Anzahl der Mietangebote	Min (EUR)	Max (EUR)	Durchschnitt (EUR)
DAT Preis	18	129,35	179,00	157,37
Kosten für Optionen	1 Tag	18	0,00	0,00
Gesamtkosten	18	129,35	179,00	157,37

DAT Preis mit Optionen	Anzahl der Mietangebote	Min (EUR)	Max (EUR)	Durchschnitt (EUR)
DAT Preis	18	379,66	514,00	444,05
Kosten für Optionen	3 Tage	18	0,00	0,00
Gesamtkosten	18	379,66	514,00	444,05

DAT Preis mit Optionen	Anzahl der Mietangebote	Min (EUR)	Max (EUR)	Durchschnitt (EUR)
DAT Preis	18	458,99	1.070,07	872,23
Kosten für Optionen	1 Woche	18	0,00	0,00
Gesamtkosten	18	458,99	1.070,07	872,23

DAT Preis mit Optionen 1.3.7	Anzahl der Mietangebote	Min (EUR)	Max (EUR)	Durchschnitt (EUR)
DAT Preis	18	1.932,00	3.974,55	3.252,76
Kosten für Optionen	26 Tage	18	0,00	0,00
Gesamtkosten	18	1.932,00	3.974,55	3.252,76

Die ermittelten Mietwagenkosten beinhalten eine Vollkaskoversicherung (CDW) mit einem durchschnittlichen Selbstbehalt in Höhe von 1.022,00 € 1.3.8.

Auf der Maske „Mietangebote“ werden die für die Mietwagenklasse und den gewählten Umkreis gefundenen Angebote dargestellt.



1.3.1 Auswahl Netto- oder Brutto-Preise

Mit den Radiobuttons über der Tabelle kann zwischen einer Preisdarstellung in netto- oder brutto-Beträgen gewählt werden. Die Default-Einstellung ist immer „Brutto“.

1.3.2 Darstellung der Ergebnisse

Mittel der Radiobuttons „Detaillierte Kostenrechnung auf Basis spezifischer Preislisten“ oder „Darstellung der Einzelbeträge ohne Summenbildung“ kann die Art der Darstellung der Ergebnisse gewählt werden.

Wird die Default-Einstellung „Detaillierte Kostenrechnung auf Basis spezifischer Preislisten“ gewählt, so können einzelne Optionen ausgewählt werden und dementsprechend werden die dafür gültigen Tarifangebote sowie weiteren Optionen genau auf diese Auswahl reduziert. Dies ist der Grund, dass sich mit der Auswahl einer Option meistens die Anzahl anderer Optionen reduziert oder diese ganz entfallen können. Man erhält mit dieser Einstellung ein möglichst genaues Angebot sowie die Summenbildung mit dem „DAT-Preis“, also Tagestarif plus Optionskosten.

Bei der Einstellung „Darstellung der Einzelbeträge ohne Summenbildung“ kann eine Auswahl nicht erfolgen, dementsprechend werden auch die Abhängigkeiten und Gültigkeiten einzelner Optionen nicht berücksichtigt. Es bleibt eine Betrachtung der maximalen Preisspannen übrig. Entsprechend kann damit auch der „DAT-Preis“ nicht gebildet werden und es bleibt bei der Darstellung der reinen Tagestarife nach **1.3.4**. Diese Einstellung entspricht der unter „Detaillierte Kostenrechnung auf Basis spezifischer Preislisten“ wenn keine Optionen gewählt werden und Summenbildung.

Die folgenden Erläuterungen sind anhand der Einstellung „Detaillierte Kostenrechnung auf Basis spezifischer Preislisten“ gemacht, sinngemäß gelten diese entsprechend für die Einstellung „Darstellung der Einzelbeträge ohne Summenbildung“

1.3.3 Optionen mit Einmalkosten

Es gibt Optionen die bei der Fahrzeugmiete einmalig anfallen. Dies sind beispielsweise die Kosten für die Inanspruchnahme des Notdiensts oder die Kosten für die Fahrzeugzustellung und Abholung. Bei der Fahrzeugzustellung und Abholung wird meist unterschieden zwischen innerorts und außerorts. Tarife die nach Entfernungskm oder nach Zeitaufwand abgerechnet werden, berücksichtigen wir nicht.

1.3.4 Optionen mit tägliche Kosten

Hierunter fallen die täglich anfallenden Leistungen wie SB-Reduzierung der Vollkaskoversicherung, Fahrzeugausstattungen wie Navigationsgerät, Winterreifen, Gepäckträger, Anhängerkupplung usw.

Werden diese Optionen ausgewählt, so erscheinen die Kosten im DAT Preis unter **1.3.6**.

Hier existiert allerdings keine Zuordnung zu dem jeweiligen Vermieterangebot. Diese Kosten sind lediglich unter Berücksichtigung ihrer Reihenfolge min - max gerechnet.

1.3.5 Mietangebote ohne Optionen

Diese Tabelle stellt die reinen Mietkosten für die Mietdauer von 1, 3 Tage und 1 Woche dar, ohne Berücksichtigung von Optionen.

Da die Angebotsinhalte der einzelnen Vermieter speziell im Versicherungsumfang sehr stark differieren und wir aber vergleichbare Inhalte gegenüberstellen wollen, gehen wir folgendermaßen vor:

Es gibt Miettarife die keine Versicherung enthalten bis hin zu Miettarifen mit enthaltener Vollkaskoversicherung und sehr geringem Selbstbehalt. Diese Miettarife zu vergleichen wäre nicht korrekt. Wir haben daher bei allen Miettarifen die keine Versicherungen enthalten oder eine Versicherung mit einem SB größer als 1500,- € die jeweils optional verfügbare günstigste Versicherungsleistung aus dem jeweiligen Tarif hinzugerechnet. Der vermeintlich günstige Miettarif der keine Versicherung enthält steigt



damit an, wird aber im Verhältnis zu den anderen Angeboten vergleichbar. Zusätzlich wird die sich aus den Angeboten enthaltene durchschnittliche SB ausgegeben.

Beispiel:

Ein Angebot bietet einen Tagstarif von 70,- € ohne Vollkaskoversicherung. Eine Vollkaskoversicherung ist aber optional erhältlich: mit SB 1000,- € für täglich 18,- € und des Weiteren eine mit SB 300,- € für täglich 26,- €.

Als Tagstarif setzen wir dann an: 88,- € und es bleibt für die Versicherung nur die Option den SB auf 300 € zu reduzieren für 8,- €.

1.3.6 DAT Preis XXX mit Optionen

Aus den geschilderten Gründen sowie der Vielfalt an Kombinationen aus Miettarif, Optionen, Versicherungsleistungen und SB-Reduzierungen haben wir die Möglichkeit für eine detailliertere Auskunft geschaffen, um aus den unterschiedlichsten Angeboten und Optionen einen exakteren Preis zu errechnen. Diesen Preis haben wir zur Unterscheidung „DAT-Preis“ genannt.

Der „DAT Preis“ bildet sich aus:

- dem reinen Mietpreis und ggf. einer Versicherungsoption wie unter [1.3.5.](#) beschrieben.
- den gewählten Optionen.

XXX steht dabei für den Betrag des Versicherungs-Selbstbetrags (SB).

Bei der Auswahl einer bestimmten Option reduziert sich dann aber die Zahl der Angebote auf diejenigen die diese Leistung enthalten.



Beispiel:

1.3.6.1 Angebotssituation vor Auswahl der Option „SB-Reduzierung auf 650 €“

Mietoptionen

	Einmalige Optionen	Anzahl der Mietangebote	Min (EUR)	Max (EUR)	Durchschnitt (EUR)
<input type="checkbox"/>	Zustellung / Abholung Mietfahrzeug innerorts pauschal	7	23,00	25,00	24,00
<input type="checkbox"/>	Zustellung / Abholung Mietfahrzeug außerorts pauschal	6	23,00	23,00	23,00
<input type="checkbox"/>	Gebühr Notdienst / außerhalb Öffnungszeiten	12	46,41	60,00	54,80

	Optionen mit täglichen Kosten	Anzahl der Mietangebote	Min (EUR)	Max (EUR)	Durchschnitt (EUR)
<input type="checkbox"/>	SB-Reduzierung auf 0 €	1	29,00	29,00	29,00
<input type="checkbox"/>	SB-Reduzierung auf 150 €	11	26,20	29,00	27,61
<input type="checkbox"/>	SB-Reduzierung auf 650 € 1.3.6.1.	1	19,00	19,00	19,00
<input type="checkbox"/>	Gebühr zusätzliche Fahrer	12	8,93	12,00	10,97
<input type="checkbox"/>	Winterreifengebühr	11	8,93	10,00	9,52
<input type="checkbox"/>	Navigationsgerät	12	8,93	10,00	9,64
<input type="checkbox"/>	Anhängerkupplung	7	10,00	10,00	10,00
<input type="checkbox"/>	Dachgepäckträger	6	10,00	10,00	10,00
<input type="checkbox"/>	Fahrschulaausrüstung	5	19,04	19,04	19,04

Die Gesamtkosten für Miete Angeboten

Mietangebote ohne Optionen	Anzahl der Mietangebote	Min (EUR)	Max (EUR)	Durchschnitt (EUR)
1 Tag	18	129,35	179,00	157,37
3 Tage	18	379,66	514,00	441,16
1 Woche	18	458,99	1.070,07	862,13

DAT Preis mit Optionen		Anzahl der Mietangebote	Min (EUR)	Max (EUR)	Durchschnitt (EUR)
DAT Preis	1 Tag	18	129,35	179,00	157,37
Kosten für Optionen		18	0,00	0,00	0,00
Gesamtkosten		18	129,35	179,00	157,37

Es liegen insgesamt 18 Angebote vor, davon 1 Angebot, das die Möglichkeit einer „SB-Reduzierung auf 650 €“ beinhaltet. Die Tagestarife bewegen sich zwischen 129,35 € und 179,- €.

Nach der Auswahl der Option „SB-Reduzierung auf 650 €“ **1.3.6.1.** ändert sich die Angebotssituation dahingehend, dass 1 Angebot übrig bleibt, nämlich das, das diese Option beinhaltet. Als Tagespreis gibt es nun nur noch einen Wert in Höhe von 165,01 €, dem des Anbieters der auch das gewählte SB-Angebot hat. Im „DAT Preis 650“ **1.3.6.2.** sind nun zum Miettarif auch die Optionskosten hinzugerechnet.

1.3.6.2 Angebotssituation nach Auswahl der Option „SB-Reduzierung auf 650 €“

	Optionen mit täglichen Kosten	Anzahl der Mietangebote	Min (EUR)	Max (EUR)	Durchschnitt (EUR)
	SB-Reduzierung auf 0 €	1	29,00	29,00	29,00
	SB-Reduzierung auf 150 €	11	26,20	29,00	27,61
1.3.6.1.	<input checked="" type="checkbox"/> SB-Reduzierung auf 650 €	1	19,00	19,00	19,00
	<input type="checkbox"/> Gebühr zusätzliche Fahrer	1	12,00	12,00	12,00
	Winterreifengebühr	11	8,93	10,00	9,52
	<input type="checkbox"/> Navigationsgerät	1	10,00	10,00	10,00
	<input type="checkbox"/> Anhängerkupplung	1	10,00	10,00	10,00
	Dachgepäckträger	6	10,00	10,00	10,00
	Fahrschulerausrüstung	5	19,04	19,04	19,04

Die Gesamtkosten für Miete Angeboten

Mietangebote ohne Optionen	Anzahl der Mietangebote	Min (EUR)	Max (EUR)	Durchschnitt (EUR)
1 Tag	18	129,35	179,00	157,37
3 Tage	18	379,66	514,00	441,16
1 Woche	18	458,99	1.070,07	862,13

DAT Preis 650 mit Optionen	1.3.6.2.	Anzahl der Mietangebote	Min (EUR)	Max (EUR)	Durchschnitt (EUR)
DAT Preis 650	1 Tag	1	165,01	165,01	165,01
Kosten für Optionen		1	19,00	19,00	19,00
Gesamtkosten		1	184,01	184,01	184,01

DAT Preis 650 mit Optionen	1.3.6.2.	Anzahl der Mietangebote	Min (EUR)	Max (EUR)	Durchschnitt (EUR)
DAT Preis 650	3 Tage	1	441,01	441,01	441,01
Kosten für Optionen		1	57,01	57,01	57,01
Gesamtkosten		1	498,03	498,03	498,03

DAT Preis 650 mit Optionen	1.3.6.2.	Anzahl der Mietangebote	Min (EUR)	Max (EUR)	Durchschnitt (EUR)
DAT Preis 650	1 Woche	1	458,99	458,99	458,99
Kosten für Optionen		1	133,03	133,03	133,03
Gesamtkosten		1	592,03	592,03	592,03

Der „DAT Preis“ ist ein exakterer, aus den Miettarifen und den angebotenen Optionen errechneter Preis. Beide Kostenarten sind den regionalen Angeboten entnommen

Da die Kosten der Vollkaskoversicherung einschließlich des Selbstbehalts neben den Miettarif den größten Kostenfaktor bildet, haben wir die Höhe des Selbstbehalts „XXX“ in die Namensgebung mit eingesetzt.

Es steht dann jeweils ein Datenblock für die Mietdauer von 1 Tag, 3 Tagen und 1 Woche bereit.

1.3.7 DAT Normaltarif XXX für konkrete Mietdauer

Dieser Block erscheint wenn unter **1.2.3.** ein Anfangs- und Enddatum angegeben wurde. Dann werden die Kosten für diesen Zeitraum ermittelt.

1.3.8 Durchschnittlich enthaltene Selbstbeteiligung in den Tarifen

Der durchschnittliche Selbstbehalt der in den ermittelten Tagestartifen enthaltene CDW-Versicherungen. Durch Zusatzgebühren kann dieser reduziert werden.

1.4 Werte unter besonderen Bedingungen des Mieters

Es können Tarife existieren welche an bestimmte Bedingungen und Voraussetzungen geknüpft sind. Die üblicherweise verwendeten Bedingungen können hier gewählt werden.

Per Default sind alle Bedingungen auf die geringsten Anforderungen eingestellt, also keine Bedingung markiert, damit ergeben sich auch die kostengünstigsten Tarife.

Bedingungen für die Auswahl der korrekten Werte aus allen vorliegenden Mietwagenpreisen

Anzahl Standorte

Tarife ohne Vorfinanzierung durch Mieter sowie ohne Kautions

Tarife mit offenem Mietende

Tarife ohne Vorbuchungsfrist

Tarife ohne Mindestalter

18

Eine Abtretungserklärung im Fall eines Versicherungsschadens kann den Einsatz einer Kreditkarte erübrigen. Es können sich dadurch aber die Kosten und weiteren Bedingungen des Miettarifs ändern. Im Einzelfall sind die AGBs des Vermieters zu beachten.

[Zurück](#)

Im Beispiel sind 18 Angeboten verfügbar, die den gewählten Voraussetzungen entsprechen.

Werden beispielsweise Tarife benötigt, die ohne Vorfinanzierung oder Kautions gewünscht werden, so kann das entsprechende Häkchen gesetzt, und das Ergebnis auf Tarife mit dieser Bedingung reduziert werden.

Bedingungen für die Auswahl der korrekten Werte aus allen vorliegenden Mietwagenpreisen

Anzahl Standorte

Tarife ohne Vorfinanzierung durch Mieter sowie ohne Kautions

Tarife mit offenem Mietende

Tarife ohne Vorbuchungsfrist

Tarife ohne Mindestalter

8

Eine Abtretungserklärung im Fall eines Versicherungsschadens kann den Einsatz einer Kreditkarte erübrigen. Es können sich dadurch aber die Kosten und weiteren Bedingungen des Miettarifs ändern. Im Einzelfall sind die AGBs des Vermieters zu beachten.

[Zurück](#)



Es können dabei mehrere Bedingungen parallel gesetzt werden, wobei sich die Zahl der Tarife dadurch nicht verändern muss wenn die gewählten Bedingungen dieselben Tarife betreffen.

Bedingungen für die Auswahl der korrekten Werte aus allen vorliegenden Mietwagenpreisen

Anzahl Standorte

Tarife ohne Vorfinanzierung durch Mieter sowie ohne Kautions

Tarife mit offenem Mietende

Tarife ohne Vorbuchungsfrist

Tarife ohne Mindestalter

8

Eine Abtretungserklärung im Fall eines Versicherungsschadens kann den Einsatz einer Kreditkarte erübrigen. Es können sich dadurch aber die Kosten und weiteren Bedingungen des Miettarifs ändern. Im Einzelfall sind die AGBs des Vermieters zu beachten.

[Zurück](#)

Die gängigen Bedingungen die an dieser Stelle berücksichtigt werden sind:

- Tarife ohne Vorfinanzierung durch Mieter sowie ohne Kautions
- Tarife mit offenem Mietende
- Tarife ohne Vorbuchungsfrist
- Tarife ohne Mindestalter

Mit der Voreinstellung, keine der möglichen Bedingungen zu wählen, ist der Erhalt der meisten und günstigsten Angebote sichergestellt. Einzelne Bedingungen zu wählen führt zu einer Einschränkung der Angebote und kann damit höhere Kosten zur Folge haben.

Für das Mindestalter des Fahrers können auch unterschiedliche Angaben vorliegen. So kann ein Vermieter die Beschränkung auf 19 Jahre, ein anderer auf 21 Jahre festlegen. Entsprechend können dann auch mehrere Auswahlen erscheinen.



1.5 Darstellung der Kosten

Neben der Häufigkeit die besagt wie oft diese Option angeboten wird, werden die Kosten jeweils angegeben als:

- Minimalwert
- Maximalwert
- Durchschnittswert

erweiterbar um die statistischen Größen:

- Modus
- Median
- Standardabweichung

Erläuterung der statistischen Vergleichswerte:

Modus:

der am häufigsten vorkommende Wert einer Häufigkeitsverteilung

Median:

Der Median einer Auflistung von Zahlenwerten ist der Wert, der an der mittleren (zentralen) Stelle steht, wenn man die Werte der Größe nach sortiert. Beispielsweise ist für die Werte 4, 1, 37, 2, 1 die Zahl 2 der Median, nämlich die mittlere Zahl in 1, 1, 2, 4, 37.

Wenn die Anzahl der Werte gerade ist, wird der Median meist als arithmetisches Mittel der beiden mittleren Zahlen definiert, die dann Unter- und Obermedian heißen.

Standardabweichung:

sagt aus, wie stark die Streuung der Werte um den Mittelwert ist.

1.6 Ausdruck der Angebotssituation

Über das Druckersymbol wird eine pdf-Datei erzeugt welche gewählten Eckdaten sowie die unter 1.5 dargestellte Tabelle enthält. Die unter [1.3.2](#) gewählte Darstellungsform ist dabei berücksichtigt.



Hinweise zum Support

Wir stehen unseren Kunden in allen Sachfragen stets gern mit Rat und Tat zur Seite. Wir sind für Sie montags bis freitags zwischen 8 und 18 Uhr unter folgenden Kontaktdaten erreichbar:

Kundendienst (Technische Fragen)

Tel: 0711 4503-130

Fax: 0711 4503-247

E-Mail: kundendienst@dat.de

Verkaufsabwicklung (Fragen zur Administration)

Tel: 0711 4503-140

Fax: 0711 4503-133

E-Mail: vertrieb@dat.de

Ihre

DEUTSCHE AUTOMOBIL TREUHAND GMBH